



PASTAIGU MARŠRUTS VECDUBULTI



Jūrmala



~3 km



asfalta ceļi



~2 h

Dubulti ir Jūrmalas pilsētas daļa un vēsturiskais centrs. Dubultu nosaukums cēlies no zemnieka Dubulta vārda, kurš te dzīvojis un turējis krogu. Vēlāk to dažādi lokot – *Duppeln*, *Dubbelzeem*, *Dubbel*, *Dubbelt*, *Dubbeln* –, beidzot nonākuši līdz Dubultiem.

Pēc 1812. gada kara ar Napoleonu interesi par Dubultiem sāka izrādīt atpūtnieki, tostarp Krievijas impērijas armijas virsnieki, arī Barklaja de Tolli dzimta, kuri vieni no pirmajiem šeit uzcēla vasarnīcu. Pirmajiem peldu viesiem ierodoties Dubultos, te bija tikai dažas zvejnieku mājiņas. Lai varētu tās piedāvāt atpūtniekiem, zvejnieki paši apmetās blakus ēkās vai ēkas jumta stāvā.

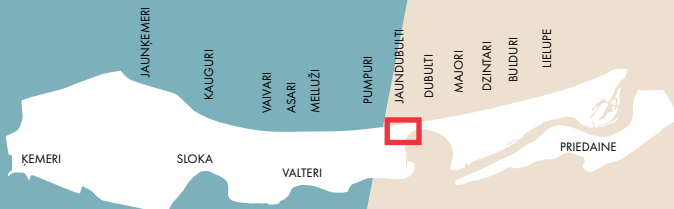
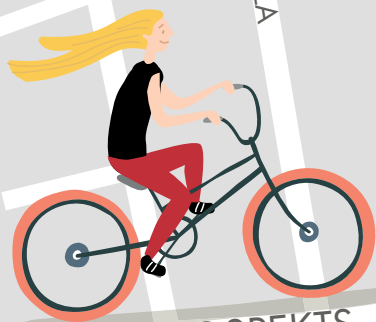
1837. gadā Dubultos tika uzcelts pirmais traktieris ar viesnīcu, deju zāli 300 cilvēkiem, ēdamzāli un konditoreju. Šeit tika rīkoti koncerti, sarīkojumi un masku balles. Bet par pagrieziena punktu Dubultu vēsturē kļuva 1848. gads, kad te tika atklāta kūrmaija, kuru varēja apskaut ikviena Eiropas kūrortpilsēta.

19. gadsimta 40. gados sāka attīstīties tvaikoņu satiksme starp Rīgu un Jūrmalu, un atpūtnieku skaits Dubultos strauji pieauga. 1857. gada vasarā Dubultos uzturējās jau pāri par 4000 peldu viesu. Lai nodrošinātu kārtību un komfortablus apstākļus ikvienam viesim, pāriet pār kāpu bija atļauts tikai noteiktos laikos. Pārējais laiks bija atvēlēts pārmaiņus kungu un dāmu peldēm. Gar jūras krastu bija izvietotas koka un salmu būdas, kur pārgērbties. 1872. gadā Dubulti bija elegantākā un visapmeklētākā peldu vieta Vidzemes–Kurzemes jūrmalā, un šajā laikā te atpūtās daudzi sabiedrībā zināmi cilvēki.

Dubultu kultūrvēsture veidojusies vairāk nekā 200 gadu garumā. Te vienmēr notikusi aktīva koncertdzīve, un Dubulti ir iecienīta literātu dzīves, atpūtas un radošā darba vieta jau kopš 19. gadsimta 60. gadiem. Dubultu arhitektūra ir stilistiski un funkcionāli daudzveidīga. Šeit apskatāmi vairāk nekā 70 arhitektūras, mākslas un vēstures pieminekļi. Vecdubultos saglabāties bijušā zvejniekciema vēsturiskais plānojums ar likumotu ielu tīklu un vasarnīcu apbūvi, no kurām daudzas ir arhitektoniski vērtīgas un pieder Jūrmalas vasarnīcu senākajiem tipiem.



VECDUBULTI PASTAIŅU MARŠRUTS



DUBULTU PROSPEKTS
STRĒLNIEKU PROSPEKTS

KĻAVU IELA
CERIŅU IELA

SLOKAS IELA
RŪDOLFA BLAUMAŅA IELA
BĀZNĪCAS IELA
LIEDAGA IELA
BANGU IELA

PARKA IELA

ZIGMĀRDA MEIEROVICA PROSPEKTS

GONČAROVA IELA
ASAZĪAS IELA

KĒMĒRI
SLOKA
VALTERI
JAIŅKĒMĒRI
KAUGURI
VAIVĀRI
ASĀRI
MELLUŽI
PUMPURI
JAIŅDUBULTI
DUBULTI
MAJORI
DZINTĀRI
BUDURI
LIELUPE
PRIEDĀINE



VECDUBULTI

PASTAIŅU MARŠRUTS

1

Stacija Dubulti

1877. gadā, reizē ar dzelzceļa līnijas Rīga–Tukums atklāšanu, tika atvērta stacija “Dubbeln” (1919. gadā pārdēvēta par Dubultiem) vasarnieku apkalpošanai. Vilcieniem pievienoja arī preču vagonus, kuros krāva grozus, vasarnieku mēbeles, dzīvniekus. Divstāvu ēka bija lielākā koka stacija visā Rīgas–Tukuma dzelzceļa līnijā. Stacijā bija uzgaidāmās telpas, telegrāfs, kase un telpas vasaras restorānam, kā arī dzīvojamās telpas stacijas darbiniekiem, bagāžas noliktava un preses kiosks.

1977. gadā vecās koka ēkas vietā tika uzcelta jauna – Ļeņingradas Dzelzceļu institūtā projektētā stacijas ēka, kuru var redzēt arī mūsdienās. Ēkas arhitekts ir Igors Javeins (1903–1980), pēc kura projektiem ir uzbūvētas vairāk nekā 100 dzelzceļa stacijas. Ēkas forma atgādina jūras vilni. Padomju laikos tās otrajā stāvā bija restorāns. 2015. gadā stacijas telpās līdzās biļešu kasēm tika izveidota laikmetīgās mākslas izstāžu zāle – **Mākslas stacija Dubulti**. Tiem, kas uzkavējas stacijā, gaidot vilcienu, ir iespēja lieliski pavadīt laiku, kas ir unikāls risinājums Eiropas mērogā. Izstāžu zāle ir atvērta katru dienu, ieeja – bez maksas.

2

Skats uz Lielupi no stacijas

Šajā vietā Lielupe met krasu loku ziemeļu virzienā, pietuvojoties Rīgas jūras līča pludmalei tikai apmēram 300 metru attālumā. Dzelzceļa satiksmes atklāšana 1877. gadā pavēra jaunas iespējas preču un pasažieru pārvadājumiem, tomēr līdz pat 20. gadsimta sākumam brauciens ar tvaikoni maksāja piecreiz lētāk. Problēmas sagādāja Lielupe, kas ik gadu nogrāva krasta līniju tā, ka radās bažas, vai upe neizlauzīs sev gultni uz jūru tieši Dubultos. Arī dzelzceļa atklāšanas dienā upes ūdeņi applūdināja sliedes. 1901. gadā upi “nomierināja”, ierīkojot viļņlaužus gar krasta līniju no Dubultiem līdz Majoriem. Padomju laikā dambju skaitu palielināja, un tos ļoti iecienījuši makšķernieki.

3

Dubultu prospekts 1

Ēka celta 1910. gadā kā Dubultu aresta nams. Vēlāk šeit bija nespējnieku patversme, sākot no 1930. gada – pilsētas valde, padomju laikā – Jūrmalas pilsētas darbaļaužu deputātu padomes izpildkomiteja. Šobrīd šeit atrodas vairākas pašvaldības iestādes.

4

Dubultu prospekts 5

19. gadsimta beigās šeit bija viesnīca “Centrale”. 1949. gadā, pārveidojot iekštelpas, ēkā tika atvērts kinoteātris “Vētra” ar 250 vietām, kas darbojās līdz 20. gadsimta 90. gadiem. Tagad šeit ir spēļu zāle.

5

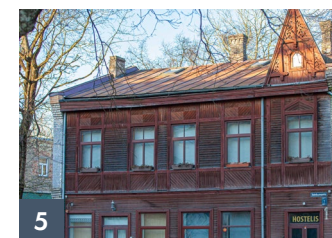
Dubultu prospekts 7

1910. gadā šeit atradās traktieris un malkas šķūnis, līdz to vietā tika ierīkota viesnīca “Eiropa”. Tās augšstāvā bija astoņas istabas, pirmajā stāvā – restorāns un biljarda zāle. 1966. gadā ēkā ierīkoja ēdnīcu ar 50 vietām, vēlāk – saimniecības preču veikalu. 2003. gadā ēka tika rekonstruēta.

6

Baznīcas iela 12/14, bistro “Dukāts”

Ēka celta 1966. gadā kā ēdnīca ar 150 vietām, vēlāk šeit tika ierīkots populārais bārs “Rubīns”. Kopš 20. gadsimta 90. gadiem te ir ģimenes uzņēmums – bistro “Dukāts”, kas ir viena no iecienītākajām konditorejām Jūrmalā. Tās slavenākais gardums ir saldā štricle.





7

Rūdolfā Blaumaņa iela 5

Blaumaņa ielas vēsturiskais nosaukums ir Kungu iela. Ēka Blaumaņa ielā 5 ir arhitektūras piemineklis. 20. gadsimta sākumā celta plankota vienkārša ēka ar vaļēju verandu mezonīna izbūvē. Fasādes centrā atrodas neliela vienkārša piebūve ar Jūrmalai raksturīgo verandu stiklojumu, kas ar laiku kļuva ļoti izplatīts, jo ļāva izvairīties no biežajiem vējiem. Ēka skaisti restaurēta.

8

Rūdolfā Blaumaņa iela 7

Valsts nozīmes arhitektūras piemineklis. 19. gadsimta otrajā pusē nacionālā romantisma stilā celta dzīvojamā ēka-vasarnīca ar klasicisma detaļām. Gulplanku ēka ir viena no vecākajām bijušajā Dubultu zvejniekiem. Tā atspoguļo tautas celtniecības tradīcijas, kā arī sezonas atpūtai nepieciešamo piebūvju – vasaras virtuves korpusa, verandas – parādīšanos.

9

Slokas iela 6

Arhitektūras piemineklis. Liela apjoma pansijas tipa ēka ar bagātīgu kokgriezumu detaļu klāstu celta 20. gadsimta sākumā, un šeit bija vācu skola. Dubulti jau no 19. gadsimta sākuma bija iecienīta atpūtas vieta vācu tautības iedzīvotājiem. Te atradās vairāku organizāciju vācu bērnu nometnes. Visrosīgāk strādāja 1905. gadā dibinātā Vācu sieviešu savienība, kas 1932. gadā Latvijā uzturēja piecus bērnudārzus, trīs jaunatnes namus un bērnu nometni Dubultos. Kara beigās šeit tika ierīkots hospitālis, padomju laikā – skola, vēlāk – Jauno tehniķu stacija. Šobrīd ēka ir privātpašums.

10

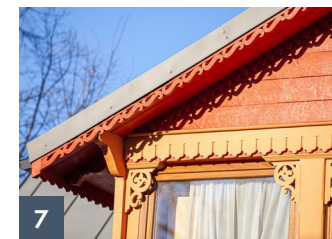
Rūdolfā Blaumaņa iela 15c

Valsts nozīmes arhitektūras piemineklis. Ēka celta 19. gadsimta sākumā un ir viena no senākajām ēkām Dubultu vēsturiskajā centrā; piederējusi Barklaja de Tollī dzimtai. Smagnējās proporcijās veidota vienkārša gulplanku celtnē. Masīvais lievenis – veranda ar koka kolonnām – ir krietni atvirzīts no ēkas, to akcentē jumta izbūve ar frontonu, kā dekora elements izmantots neliels pusaploces lodziņš. Ēka kapitāli remontēta 2010. gadā.

11

Rūdolfā Blaumaņa iela 22

Ēka celta 19. gadsimta beigās kā freilenes Šarlotes fon Bornhauptas māja. Pirms Pirmā pasaules kara ēku irēja luterāņu mācītājs Fricis Šmithens, kurš bija Dubultu ģimnāzijas dibinātājs. Padomju laikā ēkā darbojās Republikāniskās tirdzniecības-kulinārijas profesionāli tehniskās skolas filiāle, kur mācījās topošie pavāri, konditori un pārdevēji. To ir absolvējis arī slavenais Latvijas pavārs jūrmalnieks Lauris Aleksejevs, kurš šobrīd saimnieko restorānā "36. līnija" Dubultos, jūras krastā Baznīcas ielas galā. Namu nojauca 2012. gadā un tajā pašā vietā 2015. gadā uzbūvēja oriģinālās ēkas kopiju. Nojaukšanas procesā zem tapetēm tika atklātas uz sienām uzlīmētas 1885. gada vācu avīzes. Ēka ir privātpašumā.



7



8



9



10



11



12

Ceriņu iela 3

Ceriņu ielas vēsturiskais nosaukums – Dārzu iela. Ceriņu ielā 3 kāpas virsotnē atrodas rekonstruētā 20. gadsimta sākumā būvētā ēka ar vaļēju verandu un terasi ar greznu kokgriezuma dekoru. Ēka ir valsts nozīmes arhitektūras piemineklis. Mezoninveida izbūve centrā veido lodžiju ar puslokā ietvertu ailu. Tās liektās līnijas liecina par jūgendstila ietekmi. Ēka attālināta no ielas un atklājas kā grezna Dubultu zvejniekiema būve.

13

Ceriņu iela 12

Arhitektūras piemineklis. Bijusī Lielā vasaras sinagoga, celta 1904. gadā kā ēdnīca tāpēc, ka uz to brīdi nebija pastāvīgi piekarsītais pietiekams skaits ebreju, kā to pieprasīja likumdošana attiecībā uz svētnamu ierīkošanu. Padomju laikos te bija sanatoriju klubs, vēlāk – tirgus. Tika pārbūvētas iekšējās telpas un mainīta centrālās ieejas atrašanās vieta. Šobrīd ēka nodota Latvijas ebreju kopienas restitūcijas fondā.

Sinagogas celšanu materiāli atbalstīja ievērojamas ebreju kokrūpnieku ģimenes –

Šaliti, Berlīni, Ginzburgi un Hindini, kuriem bija vasarnīcas Jūrmalā. Šo dzimtu pārstāvji bija ne tikai ievērojami uzņēmēji, bet arī aktīvi sabiedriskie darbinieki un filantropi.

Dubultu rūpnieciskā zona tradicionāli atradās aiz dzelzceļa pie upes gar Slokas ielu. Lielākais uzņēmums bija kokzaģētava un kokmateriālu eksporta kompānijas "Berlins un Šalīts" filiāle Slokas ielā 47, ko rūpnieki Meir Berlins un Zālamans Šalīts dibināja 1898. gadā. Uzņēmums bija viens no lielākajiem kokmateriālu ražotājiem Baltijā.

Fabrika Dubultos deva darbu daudziem vietējiem iedzīvotājiem – 1913. gadā šeit strādāja aptuveni 600 strādnieki. Pēc zāģētavas svilpes signāla, kas ziņoja par darbdienas sākumu un beigām, vietējie iedzīvotāji regulēja savus pulksteņus. Fabrikā vairākas reizes izcēlušies ugunsgrēki, pēc kuriem tās darbību tomēr izdevās atjaunot. Taču ugunsgrēks 1933. gadā, kurš izcēlās miklainos apstākļos, pielika punktu fabrikas rosīgajai darbībai. 40. gados nacionalizēto uzņēmumu pārsauca par "Dubultu kokzaģētavu", bet 90. gados tas bankrotēja.

14

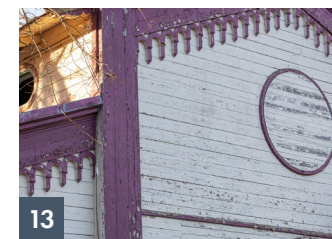
Ceriņu iela 22, viesnīca "Kurshi Hotel & Spa"

Līdz 1915. gadam vēsturiskajā ēkā Kļavu ielas un Dubultu prospekta krustojumā atradās Ozoliņu veikals-konditoreja. Viesu māja "Kurši" tika atklāta 1994. gadā, rekonstruējot vēsturisko ēku. 2015. gadā blakus tai tika uzbūvēta moderna ēka, kas ļāva paplašināt pakalpojumu klāstu ar spa centru un restorānu, izveidojot kompleksu "Kurshi Hotel & Spa". Viesnīca ir Kursišu ģimenes uzņēmums, un, tā kā viņu uzvārda semantiskā nozīme saistīta ar kuršiem, jaunās viesnīcas ēkas arhitektūra un dizains veidots, balstoties uz kuršu ciltis stāstu.

15

Dubultu prospekts 18

Dubultu prospekta vēsturiskie nosaukumi – Karlsbādes iela, Mellužu iela. Ēka Dubultu prospektā 18 ir arhitektūras piemineklis, būvēta 1906. gadā kā dzīvojamā ēka-veikals. 1921. gadā šeit tika atvērta maiznieka Kārļa Gerliņa maiznīca, padomju laikā – maizes kombināts. Tagad šeit ierīkots jūrmalnieku iecienīts zivju veikaliņš.





16

Dubultu prospekts 19

Ēka būvēta 1912. gadā pēc arhitekta Eižena Laubes projekta; tā ir valsts nozīmes arhitektūras piemineklis.

Gruntsgabals un ēka piederēja Rīgas Jūrmalas krājaizdevumu savienībai. Lielā ordeņa pilastrī ritmiski sadala ēkas fasādi atsevišķos posmos, ēkas augšpusē atrodas masīvs trīspakāpju stūra tornis.

Ēkai ir liela nozīme Jūrmalas vēsturē. 1918. gada 26. novembrī pilsētas mērs Juris Osītis šeit jūrmalniekiem paziņoja par Latvijas valsts dibināšanu. Kad 1920. gadā izveidoja Rīgas Jūrmalu, ēkā atradās pilsētas valde, kuru līdz 1924. gadam vadīja Pēteris Belte; vēlāk šeit atradās viņa vadīta banka un dzīvoklis. Padomju laikā šeit bija Valsts bankas Jūrmalas nodaļa. Tagad šeit atrodas dzīvokļi, veikali, ārstu prakses. 2012. gadā pie ēkas tika atklāta memoriālā plāksne Pēterim Beltem.

17

Slokas iela

Slokas iela iepriekš saucās Baznīcas iela, jo tieši uz krustojuma ar Dubultu prospektu atradās pirmā Dubultu koka baznīca, kas iesvētīta 1857. gadā.

18

Slokas iela 3, k-lit. 1

Vietējās nozīmes arhitektūras piemineklis. Dzīvojamā ēka ar tornīti, frontona izbūvi, ornamentu joslām būvēta 1902. gadā. Šobrīd ir rūpīgi atjaunota kā skaists 20. gadsimta sākuma vasarnīcas paraugs. Uz fasādes redzams celšanas gads un īpašnieka iniciāļi.

19

Liedaga iela 7

Ēka celta 1922. gadā. Tai izbūvēts drempeļis un divstāvu veranda ar sīkrūšu logiem kā centrālais akcents. Ēkas ziemeļu pusē saglabājusies vasaras virtuves piebūve. Ēku rotā kokgriezumi. Padomju laikā šeit atradās bērnu dārzs. 1995. gadā ēka restaurēta.

20

Liedaga iela 18, lit. 1 un lit. 2 un Liedaga iela 20

Vietējās nozīmes arhitektūras piemineklis. Ēkas raksturīgas 19. un 20. gadsimta mijas Dubultu zvejniekciema apbūvei – vienstāva koka celtnes ar verandu un kokgriezuma detaļām.

21

Liedaga iela 11

Vietējās nozīmes arhitektūras piemineklis. Skaistā neoklasicisma stila divstāvu koka ēka celta 1912. gadā pēc arhitekta Eižena Laubes projekta kā pansija. Doriska ordeņa kolonnas savstarpēji savieno virpota koka balustrāde. Savulaik bija ārsta Vērmaņa vasarnīca. 30. gados to nopirka dzelzceļnieku arodbiedrība, lai ierīkotu bērnu sanatoriju "Dzintarkalns". Vasarnīcu un zirgu stallus pārveidoja, ierīkoja kanalizāciju, jaunu ūdensvadu un elektrību. Uzbūvēja otro stāvu, izdaiļoja dārzu un iekārtoja rotallaukumus. Ik vasaru šeit atpūtās aptuveni 200 bērnu. Padomju laikā šeit bija Dzelzceļa transporta arodbiedrību pionieru nometne. Tagad ēka ir privātpašums.

22

Autostāvlaukums Baznīcas ielā

Šeit no 1903. līdz 1915. gadam bija vasaras izpriecu dārzs "Mon plaisir". Vasaras sezonā te katru vakaru risinājās dažādi priekšnesumi, varietē, mūzikas ansambļu koncerti, humora šovi. Tradicionāls vasaras pasākums bija Pludmales maskarāde.



16



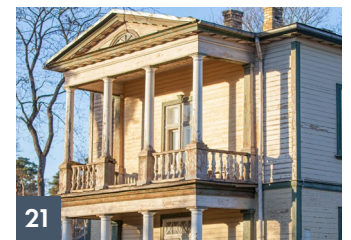
18



19



20



21



23

Baznīcas iela 2, lit. 3

Labi atjaunota vēsturiskā māja, kurā tagad atrodas populārs gruzīnu virtuves restorāns "Kinza" ar blakus iekārtoto čebureku cepuvi, kuru iecienījuši daudzi pilsētas viesi.

24

Baznīcas iela 4

Valsts nozīmes arhitektūras piemineklis. Gulplanku ēka celta 20. gadsimta sākumā, un tajā labi redzama tipiska eklektiska Jūrmalas koka vasarnīcu arhitektūra. Kompozīcija ir gleznieciski asimetriska un radniecīga jūgendstilam. Interjerā ir vairāki mākslas pieminekļi – interjera dekoratīvā apdare, krāsns un kamīns.

Savulaik šeit dzīvoja lietišķi dekoratīvās mākslas meistars Pauls Rubis (1879–1970). Pēc Pēterburgas Štiglica mākslas skolas absolvēšanas viņš tika norīkots darbā uz spaidu darbu cietumu organizēt darbnīcas, pēc tam iecelts par iestādes priekšnieku. 1918. gadā viņš atgriezās Latvijā un strādāja cietumu sistēmā, apvienojot darba pienākumus ar radošām izpausmēm. Pauls Rubis ieviesa progresīvo sodu izpildes sistēmu – izveidojot dažādas cietuma darbnīcas un tādējādi paverot iespēju ieslodzītajiem iemācīties un

attīstīt aroda prasmes. Šo Latvijas pieredzi kā labu paraugu pārņēma arī ārvalstis. Pauls Rubis bija arī mēbeļu un interjera priekšmetu autors, un viņa daiļrade sekmēja nozares attīstību. Pēc meistara skicēm izgatavotas daudzu valsts iestāžu un ievērojamu personu mēbeles – tās ir Valsts prezidenta pilī, Ministru kabinetā, tiesu zālēs, rakstnieku, ārstu privātpašumā. Pauls Rubis nodzīvoja līdz 1970. gadam; apglabāts Vecdubultu kapos Jūrmalā.

25

Baznīcas iela 6

Vietējās nozīmes arhitektūras piemineklis. Dzīvojamā ēka ar bagātīgo fasādes dekoratīvo apdari celta 20. gadsimta sākumā. Padomju laikā šeit bija ierīkots atpūtas nams "Dubulti".

26

Baznīcas iela 13, Dubultu baznīca

Valsts nozīmes arhitektūras piemineklis. Baznīca ir apkārtnes izteiksmīgākais objekts un vizuālā dominante, monumentālākā un krāšņākā jūgendstila celtnie Jūrmalā vēsturiskās un sakrālās arhitektūras skatījumā. Ēku ar 750 sēdvietām 1907.–1909. gadā būvēja Rīgas būvuzņēmējs un rūpnieks,

mūrnieka amata meistars Krišjānis Ķergalvis pēc arhitekta Vilhelma Bokslafa un Edgara Frīzendorfa projekta.

Baznīca celta par tautas saziēdotu naudu. Rīgas firmas "J. Jakšs & Co" darināto torņa pulksteni dāvināja Putniņa kundze, īstenojot nelaiķa Jēkaba Putniņa – kokrūpnieka un kuģu īpašnieka – vēlēšanos. Divus zvanus un altāri dāvinājis barons fon Firkss. Altārgleznu, Lutera portretu un 48 koka solus ar trejlapu ornamentu savā sudraba kāzu dienā uzdāvināja baltvācu tirgotājs un uzņēmējs K. K. fon Strickis. Baznīcas altāris, kuru projektējis Eižens Laube un Edgars Frīzendorfs, kā arī 1925. gadā Burnlejā (Lielbritānija) firmas "Driver&Co" uzbūvētās ērģeles ir mākslas pieminekļi.

1962. gadā baznīcu draudzei atsavināja, un līdz pat 1990. gadam, kad draudze atguva savu īpašumu, tajā atradās Jūrmalas vēstures un mākslas muzejs, kādēļ Baznīcas iela tajā laikā tika pārdēvēta par Muzeja ielu.



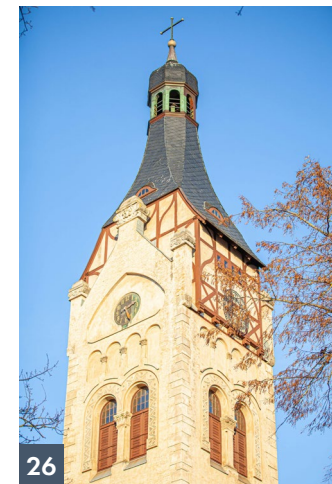
23



24



25



26



27

Pils iela 7 un Pils iela 9

Divas ēkas ar neoklasicisma iezīmēm un identisku galveno fasādi celtas 20. gadsimta sākumā. Ēka Pils ielā 7 ir vietējās nozīmes arhitektūras piemineklis.

28

Dubultu laukums

1848. gadā šeit tika uzbūvēta Dubultu kūrmaija ar koncertzāli, restorānu, biljarda zāli. Pēc tam, kad 1877. gadā ēka nodega, šeit uzcēla jaunu kūrmaiju ar papildu ēkām un paplašinātu koncertdārzu. Monumentālo, pilnīgi līdzīgo apjomu projektējis Rīgas pilsētas arhitekts Johans Daniels Felsko. Dubultu kūrmaija tolaik bija Baltijā lielākā un lepnākā kūrzaile. Blakus bija uzbūvēts brīvdabas koncertdārzs, ko akustikas nodrošināšanai apjoza četras papildu ēkas – “Bellevue”, “Ellysium”, “Hermitage”, “La Trappe”.

35 gadus kūrmaija bija smalkās vietējās un peldvietu sabiedriskās dzīves centrs. Peld sezonas laikā orķestris divreiz dienā sniedza koncertus. Vasaras koncertiem bija liela piekrišana. Lai konkurētu ar Horna dārzu Majoros, Dubultu kūrmaijas koncertdārzs piesolīja ieejas brīvbilietes tiem viesiem, kas darbdienu vakaros pirka vilciena biļeti no

Rīgas uz Dubultiem un atpakaļ. 1895. gadā uzbūvēja jaunu mūzikas paviljonu ar stikla sienu, kurā muzicēja slaveni orķestri, tomēr mūzikas dzīves centrs pamazām pārvietojās uz Majoriem un Dzintariem, kur koncertus sāka piedāvāt jaunā Edinburgas kūrmaija. Publikas pievilināšanai Dubultu kūrmaijā rīkoja lieliskus dārza svētkus ar tūkstošiem lampiņu, teātra un operetes izrādes, zviedru brokastis, salūti, gaismu priekšnesumi, balles un bezmaksas koncerti parkā.

20. gadsimta 30. gados kūrmaijā bija iekārtota Rīgas Jūrmalas pilsētas ģimnāzija, vēlāk vidusskola. 70. gados vēsturisko ēku nojauca, un 1977. gada 22. aprīlī Dubultu laukumā tika uzstādīts piemineklis Ļeņinam (autors – J. Mauriņš, arhitekts – K. Alksnis), kas bija lielākais Baltijā un trešais lielākais PSRS – tā augstums bija 4,5 m. Padomju gados šeit notika valsts svētku pasākumi, gājieni. 90. gados piemineklis tika nojaukts.

29

Parka iela 1

Ēka celta 1877. gadā un ir vienīgā, kas saglabājusies no Dubultu kūrmaijas kompleksa, – “Bellevue”. Vēlāk šeit bija ierīkota tūristu mītne, padomju laikā izmantota kā izglītības darbinieku – skolotāju – vasarnīca. Mūsdienās šeit ilgu laiku darbojās pasaku māja “Undīne”, tagad – Vides aizsardzības klubs un Zaļās atmodas muzejs.

30

Parka iela 6

Vēsturiska ēka, kurā kādreiz dzīvoja Dubultu draudzes mācītājs Mārtiņš Eihe, kurš vadīja draudzi no 1931. gada līdz savas dzīves beigām 1952. gadā. Kā Dubultu draudzes mācītājs viņš ir piedalījies dzejnieces Aspazijas izvadīšanā Raiņa kapos 1943. gadā.



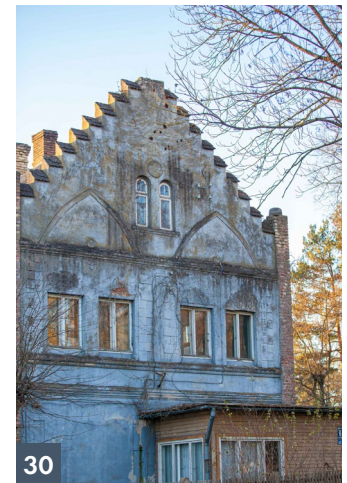
27



28



29



30